

Prehlásenie o vlastnostiach

Podľa prílohy III nariadenia (EU) č. 305/2011 (Nariadenie o stavebných výrobkoch).

Pacifyre® AWM

Č. 0761-CPR-18-0906.

1. Jedinečný identifikačný kód typu výrobku:

- Pacifyre® AWM.

2. Identifikácia šarže výrobkov:

- Viď číslo šarže zobrazené na výrobku.

3. Zamýšľané použitie stavebného výrobku:

- Protipožiarne a tesniace výrobky pre tesnenie priestupov, viď ETA-13/0918 (2018).

Priestupy potrubí	Plastové potrubia	Oblasť použitia musí byť v súlade s obsahom ETA-13/0906 (2018) a klasifikácie 14318E
-------------------	-------------------	---

4. Meno a kontaktná adresa:

- J. van Walraven Holding B.V. - Industrieweg 5 - 3641 RK Mijdrecht - Holandsko.

5. Systém posudzovania a overovania stálosti vlastností (AVCP) stavebného výrobku:

- Systém 1.

6. V prípade prehlásenia o vlastnostiach stavebného výrobku, na ktorý sa vzťahuje harmonizovaná norma:

- Nepoužíva sa.

7. Európsky dokument pre posudzovanie, Európske technické posudzovanie, orgán pre technické posudzovanie a notifikovaný orgán:

- Nepoužíva sa.

EAD	ETA	TAB	NB
ETAG 026-2	ETA-13/0906	DIBt	MPA Braunschweig, No. 0761

8. Deklarované vlastnosti:

Základné vlastnosti	ETA
Reakcia na oheň	Trieda E podľa EN 13501-1
Odolnosť proti ohňu	V súlade s EN 13501-2. Viď príloha.
Nebezpečné látky	Žiadne
Trvanlivosť a použiteľnosť	Kategória použitia Typ X
Ďalšie	Nepoužíva sa / Nebola stanovená žiadna vlastnosť

9. Vlastnosti výrobku uvedeného v bode 1 a 2 sú v súlade s vlastnosťami uvedenými v bode 8. Toto prehlásenie o vlastnostiach sa vydáva na výhradnú zodpovednosť výrobcu uvedeného v bode 4.

Podpísané za výrobcu a jeho menom:


 Frank Nijdam
 Group Director Product Marketing and Innovation
 Mijdrecht, 28.09.2018
 J. van Walraven Holding B.V.

Príloha 1

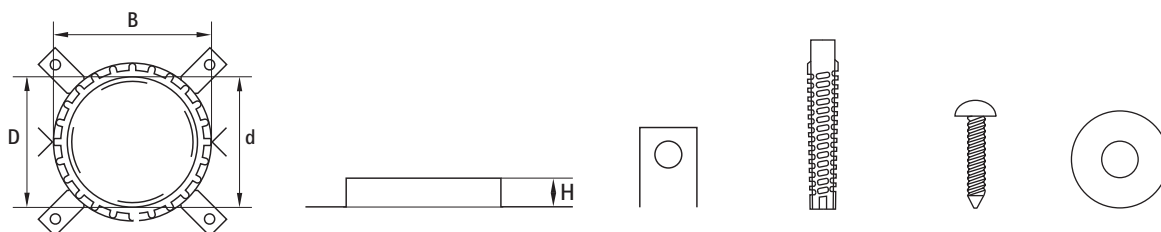
Obecné aspekty Pacifyre® AWM

Pacifyre® AWM sa skladá z 2 variánt.

Pacifyre® AWM III je v rozmedzí od Ø 32 do Ø 160 mm.

Pacifyre® AWM II je v rozmedzí od Ø 32 do Ø 400 mm*.

* Pacifyre® AWM II s rozmermi nad Ø 200 mm je na trhu tiež známy ako Pacifyre AWM MAX.



	D	d	B	H	#	#	#	#
AWM III	15 - 32	38	47	26	2	2	2	2
	20 - 40	46	55	26	2	2	2	2
	25 - 50	56	65	26	2	2	2	2
	32 - 63	69	82	26	4	4	4	4
	40 - 75	81	94	26	4	4	4	4
	50 - 90	96	114	26	4	4	4	4
	63 - 110	116	134	26	4	4	4	4
	75 - 125	132	150	40	4	4	4	4
	90 - 140	144	168	40	4	4	4	4
	110 - 160	164	188	40	4	4	4	4
AWM II	15 - 32	36	50	26	2	2	2	2
	20 - 40	44	58	26	2	2	2	2
	25 - 50	54	68	26	2	2	2	2
	32 - 63	67	94	26	4	4	4	4
	40 - 75	79	106	26	4	4	4	4
	50 - 90	94	132	26	4	4	4	4
	63 - 110	114	155	26	4	4	4	4
	75 - 125	129	172	40	4	4	4	4
	90 - 140	144	200	40	4	4	4	4
	110 - 160	164	220	40	4	4	4	4
	125 - 180	184	264	40	8	8	8	8
	140 - 200	204	284	40	8	8	8	8
	160 - 225	239	328	44,5	10	10	10	10
	180 - 250	264	353	44,5	10	10	10	10
	200 - 280	289	378	44,5	12	12	12	12
	225 - 300	314	403	44,5	12	12	12	12
	250 - 315	328	417	44,5	12	12	12	12
	280 - 350	370	459	44,5	12	12	12	12
300 - 400	415	504	44,5	12	12	12	12	

Predpokladá sa, že:

- Podlaha musí byť klasifikovaná podľa EN 13501-2.
- Hrúbka podlahy musí byť najmenej 150 mm.
- Inštalácia tesnenia priestupu nemá vplyv na stabilitu susedného stavebného prvku – a to ani v prípade požiaru.
- Zariadenia sú pripevnené k susednému stavebnému prvku v súlade s príslušnými predpismi tak, že v prípade požiaru nepôsobí žiadne ďalšie mechanické zaťaženie na tesnenie priestupu.
- Podpery inštalácií vydržia požadovanú dobu požiarnej odolnosti.
- Systémy potrubnej pošty, pneumatické systémy, atď. sú v prípade požiaru vypnuté dodatočnými prostriedkami.

V tomto európskom technickom posúdení (viď EN 1366-3: 2009, klauzula 1) sa nezohľadňuje riziko šírenia ohňa smerom dolu spôsobené horením materiálu, ktorý kvapká potrubím na podlahy nižšie.

Podrobnosti vždy skontrolujte v ETA-13/0906 a klasifikácii 14318E, 14027B.

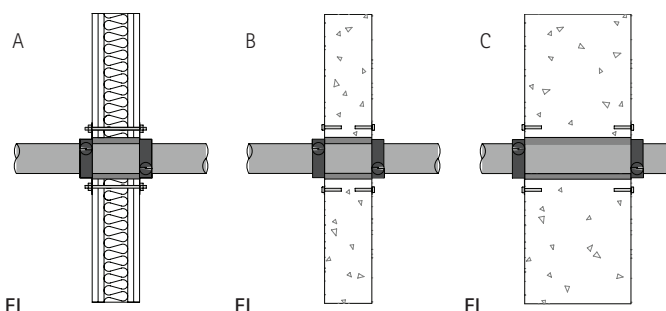
Príloha 2

Pacifyre® AWM v priečkach

Nižšie uvedené platí pre tesnenie v stenách s nasledujúcimi špecifikáciami.

- Stena musí byť klasifikovaná podľa EN 13501-2.
- Hrúbka steny musí byť najmenej 100 mm (A a B) alebo najmenej 300 mm (C).
- Steny musia byť vyrobené z betónu, pórobetónu, tehál (B a C) alebo z ľahkej priečky (A).
- U ľahkých priečok (A) musí byť počet dosák na každej strane najmenej 2 a celková hrúbka dosák na každej strane musí byť najmenej 25 mm.
- Ľahké priečky (A) vyrobené z dreveného rámu musia mať na každej strane najmenej dve dosky a celková hrúbka dosiek na každej strane musí byť najmenej 25 mm. Žiadny priestup nesmie byť bližšie ako 100 mm k drevenej late. Medzera medzi priestupom a drevenou latou musí byť vyplnená izolačným materiálom s reakciou na požiar triedy A1 alebo A2 podľa EN 13501-1.
- Potrubie musí prestupovať stenami kolmo k stenám.
- Priestupy musia byť realizované ako jednotlivé priechody.
- Vzdialenosť od steny k najbližšej podpere potrubí musí byť ≤ 470 mm.

ETA13/0906 +
klasifikácie 14318E,
14027B



PVC-U & PVC-C	50	1,8	-	-	240 U/C
	≤ 50	1,8 - 5,6	120 U/U	120 U/U	120 U/U
	110	5,3	-	-	240 U/C
	≤ 110	2,2 - 12,3	120 U/C ¹	120 U/C ¹	120 U/C ¹
	≤ 160	3,2 - 11,8	120 U/C	120 U/C	120 U/C
	≤ 200	4,0 - 9,6	-	240 U/C	240 U/C
	≤ 400	5,0 - 11,7	-	-	120 U/C
	≤ 400	11,7	-	-	240 U/C
PE-HD, ABS & SAN+PVC	50	1,8	120 U/U	-	240 U/C
	≤ 50	1,8 - 4,6	120 U/C	120 U/C	120 U/C
	≤ 110	2,7 - 10,0	120 U/C ²	120 U/C ²	120 U/C ²
	160	9,1	-	-	180 U/C
	≤ 160	4,0 - 14,6	120 U/C	120 U/C	120 U/C
	≤ 200	4,9 - 11,4	120 U/C	120 U/C	120 U/C
	≤ 400	9,8 - 22,7	-	-	120 U/C
	≤ 400	4,9	-	-	240 U/C
PP	≤ 50	1,8 - 4,6	120 U/C	120 U/C	120 U/C
	≤ 110	2,7 - 10,0	120 U/C ²	120 U/C ²	120 U/C ²
	≤ 160	4,0 - 14,6	120 U/C	120 U/C	120 U/C
	≤ 200	4,9 - 11,4	-	120 U/C	120 U/C
	≤ 200	4,9	-	120 U/C	240 U/C
Coolfit	90 - 25	2,2 - 2,3	120 U/C	-	120 U/C
	90 - 32	1,9 - 2,2	120 U/C	-	120 U/C
	110 - 40	2,4 - 2,7	120 U/C	-	120 U/C
	110 - 50	2,7 - 3,0	120 U/C	-	120 U/C
	125 - 63	3,0 - 3,8	120 U/C	-	120 U/C
	140 - 75	3,0 - 4,6	120 U/C	-	120 U/C
	160 - 90	3,0 - 5,4	120 U/C	-	120 U/C
	180 - 110	3,0 - 6,6	120 U/C	-	120 U/C
	225 - 140	3,2 - 9,2	-	-	120 U/C
	250 - 160	3,9 - 10,5	-	-	120 U/C
	280 - 200	4,4 - 13,1	-	-	90 U/C
315 - 225	4,9 - 14,8	-	-	90 U/C	

¹ Ø 110 - 2,2 = 120 U/U

² Ø 110 - 2,7 = 120 U/U

Príloha 3

Pacifyre® AWM v podlahách

Nižšie uvedené platí pre tesnenie v podlahách s nasledujúcimi špecifikáciami.

- Podlaha musí byť klasifikovaná podľa EN 13501-2.
- Hrúbka podlahy musí byť najmenej 150 mm (D) alebo najmenej 300 mm (E).
- Podlaha musí byť vyrobená z betónu alebo pórobetónu s hustotou najmenej 550 kg/m³.
- Vzdialenosť medzi dvomi priestupmi Ø 110 mm musí byť najmenej 100 mm.
- Potrubie musí prestupovať podlahou kolmo k podlahe.
- Vzdialenosť od steny k najbližšej podpore potrubia musí byť ≤ 470 mm.

ETA13/0906 + klasifikácie 14318E, 14027B	D		E	
	≤	1,8 -	120 U/U	120 U/U
PVC-U & PVC-C	≤ 50	1,8 - 5,6	120 U/U	120 U/U
	≤ 110	2,2 - 12,3	120 U/C	120 U/C
	≤ 160	3,2 - 11,8	120 U/C	120 U/C
	≤ 200	4,0 - 9,6	120 U/C	120 U/C
	≤ 400	5,0 - 11,7	-	120 U/C
PE (LD/MD/HD), ABS & SAN+PVC	≤ 50	1,8 - 4,6	120 U/U	120 U/U
	≤ 110	2,7 - 10,0	120 U/C	120 U/C
	≤ 160	4,0 - 14,6	120 U/C	120 U/C
	≤ 200	4,9 - 18,2	120 U/C	120 U/C
	≤ 400	9,8 - 22,7	-	120 U/C
PP	50	1,8	120 U/U	120 U/U
	≤ 50	1,8 - 4,6	120 U/C	120 U/C ³
	110	2,7	120 U/U	120 U/U
	≤ 110	2,7 - 10,0	120 U/C	120 U/C
	≤ 160	4,0 - 14,6	120 U/C	120 U/C
	≤ 200	4,9 - 11,4	120 U/C	120 U/C
Coolfit	≤ 315	7,7 - 19,7	-	90 U/C
	90-25	2,2 - 2,3	120 U/C	120 U/C
	90-32	1,9 - 2,2	120 U/C	120 U/C
	110-40	2,4 - 2,7	120 U/C	120 U/C
	110-50	2,7 - 3,0	120 U/C	120 U/C
	125-63	3,0 - 3,8	120 U/C	120 U/C
	140-75	3,0 - 4,6	90 U/C	90 U/C
	160-90	3,0 - 5,4	90 U/C	90 U/C
	180-110	3,0 - 6,6	90 U/C	90 U/C
	225-140	3,2 - 9,2	-	90 U/C
	250-160	3,9 - 10,5	-	90 U/C
	280-200	4,4 - 13,1	-	90 U/C
315-225	4,9 - 14,8	-	120 U/C	

3 Ø 50 - 4,9 = 120 U/U