

Prohlášení o vlastnostech

Podle přílohy III nařízení (EU) č. 305/2011 (Nařízení o stavebních výrobcích).

Pacifyre® AWM

Č. 0761-CPR-18-0906.

1. Jedinečný identifikační kód typu výrobku:

- Pacifyre® AWM.

2. Identifikace šarže výrobků:

- Viz číslo šarže zobrazené na výrobku.

3. Zamýšlené použití stavebního výrobku:

- Protipožární a těsnicí výrobky pro těsnění prostupů, viz ETA-13/0918 (2018).

Prostupy potrubí	Plastová potrubí	Oblast použití musí být v souladu s obsahem ETA-13/0906 (2018) a klasifikace 14318E
------------------	------------------	---

4. Jméno a kontaktní adresa:

- J. van Walraven Holding B.V. - Industrieweg 5 - 3641 RK Mijdrecht - Nizozemsko.

5. Systém posuzování a ověřování stálosti vlastností (AVCP) stavebního výrobku:

- Systém 1.

6. V případě prohlášení o vlastnostech stavebního výrobku, na který se vztahuje harmonizovaná norma:

- Nepoužívá se.

7. Evropský dokument pro posuzování, Evropské technické posuzování, orgán pro technické posuzování a notifikovaný orgán:

- Nepoužívá se.

EAD	ETA	TAB	NB
ETAG 026-2	ETA-13/0906	DIBt	MPA Braunschweig, No. 0761

8. Deklarované vlastnosti:

Základní vlastnosti	ETA
Reakce na oheň	Třída E podle EN 13501-1
Odolnost proti ohni	V souladu s EN 13501-2. Viz příloha.
Nebezpečné látky	Žádné
Trvanlivost a použitelnost	Kategorie použití Typ X
Další	Nepoužívá se / Nebyla stanovená žádná vlastnost

9. Vlastnosti výrobku uvedeného v bodě 1 a 2 jsou v souladu s vlastnostmi uvedenými v bodě 8. Toto prohlášení o vlastnostech se vydává na výhradní zodpovědnost výrobce uvedeného v bodě 4.

Podepsáno za výrobce a jeho jménem:

Frank Nijdam

Group Director Product Marketing and Innovation

Mijdrecht, 28.09.2018

J. van Walraven Holding B.V.

Příloha 1

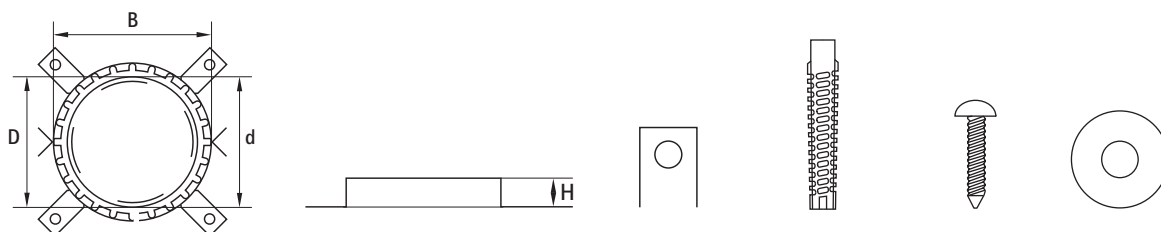
Obecné aspekty Pacifyre® AWM

Pacifyre® AWM se skládá ze 2 variant.

Pacifyre® AWM III je v rozmezí od Ø 32 do Ø 160 mm.

Pacifyre® AWM II je v rozmezí od Ø 32 do Ø 400 mm*.

* Pacifyre® AWM II s rozměry nad Ø 200 mm je na trhu také známý jako Pacifyre AWM MAX.



	D	d	B	H	#	#	#	#
AWM III	15 - 32	38	47	26	2	2	2	2
	20 - 40	46	55	26	2	2	2	2
	25 - 50	56	65	26	2	2	2	2
	32 - 63	69	82	26	4	4	4	4
	40 - 75	81	94	26	4	4	4	4
	50 - 90	96	114	26	4	4	4	4
	63 - 110	116	134	26	4	4	4	4
	75 - 125	132	150	40	4	4	4	4
	90 - 140	144	168	40	4	4	4	4
	110 - 160	164	188	40	4	4	4	4
AWM II	15 - 32	36	50	26	2	2	2	2
	20 - 40	44	58	26	2	2	2	2
	25 - 50	54	68	26	2	2	2	2
	32 - 63	67	94	26	4	4	4	4
	40 - 75	79	106	26	4	4	4	4
	50 - 90	94	132	26	4	4	4	4
	63 - 110	114	155	26	4	4	4	4
	75 - 125	129	172	40	4	4	4	4
	90 - 140	144	200	40	4	4	4	4
	110 - 160	164	220	40	4	4	4	4
	125 - 180	184	264	40	8	8	8	8
	140 - 200	204	284	40	8	8	8	8
	160 - 225	239	328	44,5	10	10	10	10
	180 - 250	264	353	44,5	10	10	10	10
	200 - 280	289	378	44,5	12	12	12	12
	225 - 300	314	403	44,5	12	12	12	12
	250 - 315	328	417	44,5	12	12	12	12
	280 - 350	370	459	44,5	12	12	12	12
300 - 400	415	504	44,5	12	12	12	12	

Předpokládá se, že:

- Podlaha musí být klasifikována podle EN 13501-2.
- Tloušťka podlahy musí být nejméně 150 mm.
- Instalace těsnění prostupu nemá vliv na stabilitu sousedního stavebního prvku – a to ani v případě požáru.
- Zařízení jsou připevněna k sousednímu stavebnímu prvku v souladu s příslušnými předpisy tak, že v případě požáru nepůsobí žádné další mechanické zatížení na těsnění prostupu.
- Podpěry instalací vydrží požadovanou dobu požární odolnosti.
- Systémy potrubní pošty, pneumatické systémy, atd. jsou v případě požáru vypnuty dodatečnými prostředky.

V tomto evropském technickém posouzení (viz EN 1366-3: 2009, klauzule 1) se nezohledňuje riziko šíření ohně směrem dolů způsobené hořením materiálu, který kape potrubím na podlahy níže.

Podrobnosti vždy zkontrolujte v ETA-13/0906 a klasifikaci 14318E, 14027B.

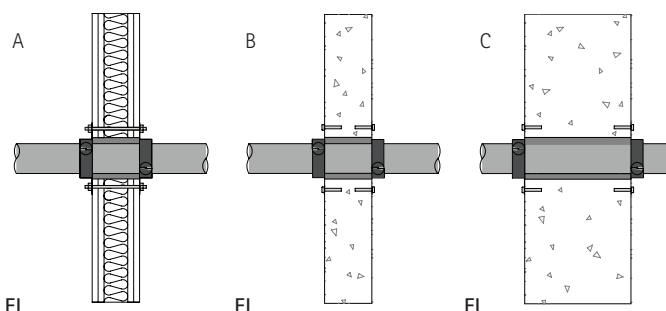
Příloha 2

Pacifyre® AWM v příčkách

Níže uvedené platí pro těsnění ve stěnách s následujícími specifikacemi:

- Tloušťka stěny musí být nejméně 100 mm (A a B) nebo nejméně 300 mm (C).
- Stěny musí být vyrobeny z betonu, pórobetonu, cihel (B a C) nebo z lehké příčky (A).
- U lehkých příček (A) musí být počet desek na každé straně nejméně 2 a celková tloušťka desek na každé straně musí být nejméně 25 mm.
- Lehké příčky (A) vyrobené z dřevěného rámu musí mít na každé straně nejméně dvě desky a celková tloušťka desek na každé straně musí být minimálně 25 mm. Žádný prostup nesmí být blíže než 100 mm k dřevěné lati. Mezera mezi prostupem a dřevěnou latí musí být vyplněna izolačním materiálem s reakcí na požár třídy A1 nebo A2 podle EN 13501-1.
- Potrubí musí prostupovat stěnami kolmo ke stěnám.
- Prostupy musí být provedeny jako jednotlivé průchody.
- Vzdálenost od stěny k nejbližší podpěře potrubí musí být ≤ 470 mm.

ETA13/0906 +
klasifikace 14318E,
14027B



PVC-U & PVC-C	50	1,8	-	-	240 U/C
	≤ 50	1,8 - 5,6	120 U/U	120 U/U	120 U/U
	110	5,3	-	-	240 U/C
	≤ 110	2,2 - 12,3	120 U/C ¹	120 U/C ¹	120 U/C ¹
	≤ 160	3,2 - 11,8	120 U/C	120 U/C	120 U/C
	≤ 200	4,0 - 9,6	-	240 U/C	240 U/C
	≤ 400	5,0 - 11,7	-	-	120 U/C
	≤ 400	11,7	-	-	240 U/C
PE-HD, ABS & SAN+PVC	50	1,8	120 U/U	-	240 U/C
	≤ 50	1,8 - 4,6	120 U/C	120 U/C	120 U/C
	≤ 110	2,7 - 10,0	120 U/C ²	120 U/C ²	120 U/C ²
	160	9,1	-	-	180 U/C
	≤ 160	4,0 - 14,6	120 U/C	120 U/C	120 U/C
	≤ 200	4,9 - 11,4	120 U/C	120 U/C	120 U/C
	≤ 400	9,8 - 22,7	-	-	120 U/C
	≤ 400	4,9	-	-	240 U/C
PP	≤ 50	1,8 - 4,6	120 U/C	120 U/C	120 U/C
	≤ 110	2,7 - 10,0	120 U/C ²	120 U/C ²	120 U/C ²
	≤ 160	4,0 - 14,6	120 U/C	120 U/C	120 U/C
	≤ 200	4,9 - 11,4	-	120 U/C	120 U/C
	≤ 200	4,9	-	120 U/C	240 U/C
Coolfit	90 - 25	2,2 - 2,3	120 U/C	-	120 U/C
	90 - 32	1,9 - 2,2	120 U/C	-	120 U/C
	110 - 40	2,4 - 2,7	120 U/C	-	120 U/C
	110 - 50	2,7 - 3,0	120 U/C	-	120 U/C
	125 - 63	3,0 - 3,8	120 U/C	-	120 U/C
	140 - 75	3,0 - 4,6	120 U/C	-	120 U/C
	160 - 90	3,0 - 5,4	120 U/C	-	120 U/C
	180 - 110	3,0 - 6,6	120 U/C	-	120 U/C
	225 - 140	3,2 - 9,2	-	-	120 U/C
	250 - 160	3,9 - 10,5	-	-	120 U/C
	280 - 200	4,4 - 13,1	-	-	90 U/C
315 - 225	4,9 - 14,8	-	-	90 U/C	

¹ Ø 110 - 2,2 = 120 U/U

² Ø 110 - 2,7 = 120 U/U

Příloha 3

Pacifyre® AWM v podlahách

Níže uvedené platí pro těsnění v podlahách s následujícími specifikacemi:

- Podlaha musí být klasifikována podle EN 13501-2.
- Tloušťka podlahy musí být nejméně 150 mm (D) nebo nejméně 300 mm (E).
- Podlaha musí být vyrobena z betonu nebo pórobetonu o hustotě nejméně 550 kg/m³.
- Vzdálenost mezi dvěma prostupy Ø 110 mm musí být nejméně 100 mm.
- Potrubí musí prostupovat podlahou kolmo k podlaze.
- Vzdálenost od stěny k nejbližší podpěře potrubí musí být ≤ 470 mm.

ETA13/0906 + klasifikace 14318E, 14027B	D		E	
	≤	1,8 -	120 U/U	120 U/U
PVC-U & PVC-C	≤ 50	1,8 - 5,6	120 U/U	120 U/U
	≤ 110	2,2 - 12,3	120 U/C	120 U/C
	≤ 160	3,2 - 11,8	120 U/C	120 U/C
	≤ 200	4,0 - 9,6	120 U/C	120 U/C
	≤ 400	5,0 - 11,7	-	120 U/C
PE (LD/MD/HD), ABS & SAN+PVC	≤ 50	1,8 - 4,6	120 U/U	120 U/U
	≤ 110	2,7 - 10,0	120 U/C	120 U/C
	≤ 160	4,0 - 14,6	120 U/C	120 U/C
	≤ 200	4,9 - 18,2	120 U/C	120 U/C
	≤ 400	9,8 - 22,7	-	120 U/C
PP	50	1,8	120 U/U	120 U/U
	≤ 50	1,8 - 4,6	120 U/C	120 U/C ³
	110	2,7	120 U/U	120 U/U
	≤ 110	2,7 - 10,0	120 U/C	120 U/C
	≤ 160	4,0 - 14,6	120 U/C	120 U/C
	≤ 200	4,9 - 11,4	120 U/C	120 U/C
Coolfit	≤ 315	7,7 - 19,7	-	90 U/C
	90-25	2,2 - 2,3	120 U/C	120 U/C
	90-32	1,9 - 2,2	120 U/C	120 U/C
	110-40	2,4 - 2,7	120 U/C	120 U/C
	110-50	2,7 - 3,0	120 U/C	120 U/C
	125-63	3,0 - 3,8	120 U/C	120 U/C
	140-75	3,0 - 4,6	90 U/C	90 U/C
	160-90	3,0 - 5,4	90 U/C	90 U/C
	180-110	3,0 - 6,6	90 U/C	90 U/C
	225-140	3,2 - 9,2	-	90 U/C
	250-160	3,9 - 10,5	-	90 U/C
	280-200	4,4 - 13,1	-	90 U/C
315-225	4,9 - 14,8	-	120 U/C	

3 Ø 50 - 4,9 = 120 U/U