

# Leistungserklärung

Gemäß Anhang III der EU-Verordnung Nr. 305/2011 (BauPVO).

## Pacifyre® AWM

Nr. 0761-CPR-18-0906.

### 1. Eindeutiger Kenncode des Produkttyps:

- Pacifyre® AWM.

### 2. Typen-, Chargen-, Seriennummer oder ein beliebiges Element zur Identifikation der Produkte gemäß Artikel 11 (4):

- Siehe auf dem Produkt aufgedruckte Artikelnummer.

### 3. Vorgesehener Verwendungszweck:

- Rohrabschottung durch feuerwiderstandsfähige Wände und Decken in Gebäuden, siehe ETA-13/0918.

Rohrdurchführungen	Kunststoffrohre	Der Anwendungsbereich muss mit dem Inhalt der ETA-13/0906 (2018) & Klassifikation 14318E übereinstimmen.
--------------------	-----------------	--

### 4. Name und Kontaktdaten des Herstellers:

- J. van Walraven Holding B.V. - Industrieweg 5 - 3641 RK Mijdrecht - The Netherlands.

### 5. System zur Bewertung und Überprüfung der Leistungsbeständigkeit (AVCP) des Bauprodukts:

- System 1.

### 6. Im Falle der Leistungserklärung, die ein Bauprodukt betrifft, das von einer harmonisierten Norm erfasst wird:

- Nicht relevant

### 7. Europäisches Bewertungsdokument (EAD), Europäische Technische Bewertung (ETA), Technische Bewertungsstelle (TAB) & Notifizierte Stelle (NB):

EAD	ETA	TAB	NB
ETAG 026-2	ETA-13/0906	DIBt	MPA Braunschweig, No. 0761

### 8. Erklärte Leistung:

Wesentliche Merkmale	Leistung / Harmonisierte technische Spezifikation
Brandverhalten	Klasse E gemäß EN 13501-1
Feuerwiderstand	Gemäß EN 13501-2. Siehe Anhang
Gefährliche Inhaltsstoffe	Keine entsprechenden
Dauerhaftig- und Gebrauchsfähigkeit	Nutzungskategorie Typ X
Andere	Nicht anwendbar / Nicht bestimmt

### 9. Die Leistung des Produkts gemäß Nummer 1 und 2 entspricht der Leistung nach Nummer 8. Verantwortlich für die Erstellung dieser Leistungserklärung ist allein der Hersteller gemäß Nummer 4.

Unterzeichnet für den Hersteller und im Namen des Herstellers von:

  
**Frank Nijdam**  
 Group Director Product Marketing and Innovation  
 Mijdrecht, 28.09.2018  
 J. van Walraven Holding B.V.

# Anhang 1

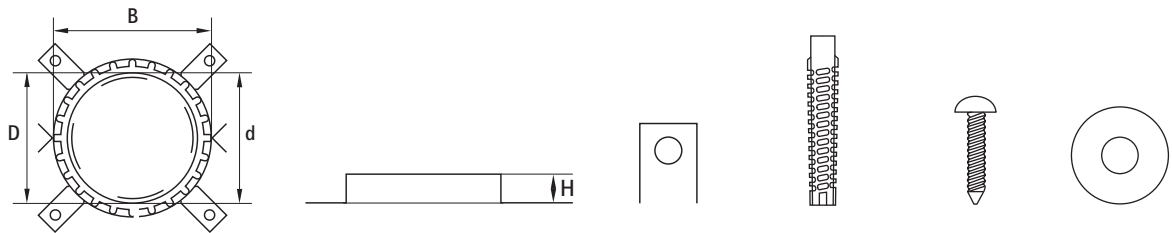
## Allgemeine Informationen Pacifyre® AWM

Das Pacifyre® AWM-System beinhaltet zwei unterschiedliche Ausführungen.

Pacifyre® AWM III in den Dimensionen  $\varnothing$  von 32 bis  $\varnothing$  160 mm.

Pacifyre® AWM II in den Dimensionen  $\varnothing$  von 32 bis  $\varnothing$  400 mm\*.

\*In der Vermarktung ist die Ausführung Pacifyre® AWM II ab der Dimension  $> \varnothing$  200 mm auch als Pacifyre® AWM MAX bekannt.



	D	d	B	H	#	#	#	#
AWM III	15 - 32	38	47	26	2	2	2	2
	20 - 40	46	55	26	2	2	2	2
	25 - 50	56	65	26	2	2	2	2
	32 - 63	69	82	26	4	4	4	4
	40 - 75	81	94	26	4	4	4	4
	50 - 90	96	114	26	4	4	4	4
	63 - 110	116	134	26	4	4	4	4
	75 - 125	132	150	40	4	4	4	4
	90 - 140	144	168	40	4	4	4	4
	110 - 160	164	188	40	4	4	4	4
AWM II	15 - 32	36	50	26	2	2	2	2
	20 - 40	44	58	26	2	2	2	2
	25 - 50	54	68	26	2	2	2	2
	32 - 63	67	94	26	4	4	4	4
	40 - 75	79	106	26	4	4	4	4
	50 - 90	94	132	26	4	4	4	4
	63 - 110	114	155	26	4	4	4	4
	75 - 125	129	172	40	4	4	4	4
	90 - 140	144	200	40	4	4	4	4
	110 - 160	164	220	40	4	4	4	4
	125 - 180	184	264	40	8	8	8	8
	140 - 200	204	284	40	8	8	8	8
	160 - 225	239	328	44.5	10	10	10	10
	180 - 250	264	353	44.5	10	10	10	10
	200 - 280	289	378	44.5	12	12	12	12
	225 - 300	314	403	44.5	12	12	12	12
	250 - 315	328	417	44.5	12	12	12	12
	280 - 350	370	459	44.5	12	12	12	12
300 - 400	415	504	44.5	12	12	12	12	

**Voraussetzungen:**

- Die Durchführung und deren Verschluss dürfen zu keiner Zeit die Statik bzw. Tragfähigkeit des entsprechenden Bauteils/Baukörpers beeinträchtigen – auch im Brandfall nicht.
- Die Installationen sind gemäß der einschlägigen Richtlinien in der Art am Bauteil zu befestigen, dass sie im Brandfall keine zusätzliche Belastung auf die Durchführung bzw. deren Verschluss ausüben.
- Die Montage- und Befestigungstechnik der Installationen muss für die geforderte Feuerwiderstandsdauer ausgelegt sein.
- Druckluftverteilungssysteme (Rohrpostleitungen o.ä.) sind im Brandfall deaktiviert.

Das Risiko einer nach unten gerichteten Brandausbreitung durch brennende Materialien am Boden, werden in dieser Europäischen Technischen Bewertung nicht berücksichtigt (siehe EN 1366-3:2009, Abschnitt 1).

Die Einbaurichtlinien und Spezifikationen der ETA-13/0906 & Klassifikationen 14318E, 14027B sind zwingend zu beachten.

## Anhang 2

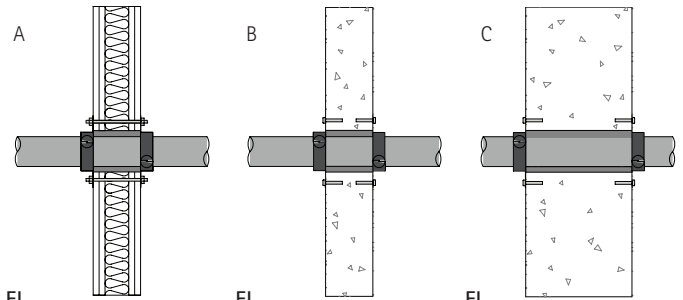
### Pacifyre® AWM Wanddurchführungen

---

Die Ausführungen in der folgenden Tabelle beziehen sich auf Wanddurchführungen mit folgenden Merkmalen

- Die Wand muss gemäß EN 13501-2 klassifiziert sein.
- Die Wand muss mindestens 100 mm dick (A & B) oder 300 mm dick (C) sein.
- Die Wand muss aus Beton, Gasbeton oder Mauerwerk (B & C) oder in Leichtbauweise (A) – bspw. Gipskarton – hergestellt sein.
- Bei leichten Trennwänden (A) müssen mindestens 2 Platten pro Seite verwendet und dabei eine Gesamtstärke pro Seite von mindestens 25 mm erreicht werden.
- Bei leichten Trennwänden (A) aus Holz (Holzständerwände) müssen mindestens 2 Platten pro Seite verwendet und dabei eine Gesamtstärke pro Seite von mindestens 25 mm erreicht werden. Der Mindestabstand einer Durchführung zum Holzständer muss mindestens 100 mm betragen. Der Raum zwischen Durchführung und Holzständer muss mit Dämmmaterial gefüllt werden, das der Brandklasse A1 oder A2 gemäß EN 13501-1 entspricht.
- Die Rohrleitungen müssen lotrecht zur Bauteiloberfläche installiert werden.
- Die Durchführungen dürfen nur einzeln belegt werden.
- Der Abstand von Bauteildurchführung zur ersten Befestigung der Rohrleitung darf 470 mm nicht überschreiten..

ETA13/0906 +  
Klassifikationen  
14318E, 14027B B



			EI	EI	EI
PVC-U & PVC-C	50	1.8	-	-	240 U/C
	≤ 50	1.8 - 5.6	120 U/U	120 U/U	120 U/U
	110	5.3	-	-	240 U/C
	≤ 110	2.2 - 12.3	120 U/C <sup>1</sup>	120 U/C <sup>1</sup>	120 U/C*
	≤ 160	3.2 - 11.8	120 U/C	120 U/C	120 U/C
	≤ 200	4 - 9.6	-	240 U/C	240 U/C
	≤ 400	5 - 11.7	-	-	120 U/C
	≤ 400	11.7	-	-	240 U/C
PE-HD, ABS & SAN+PVC	50	1.8	120 U/U	-	240 U/C
	≤ 50	1.8 - 4.6	120 U/C	120 U/C	120 U/C
	≤ 110	2.7 - 10	120 U/C <sup>2</sup>	120 U/C <sup>2</sup>	120 U/C <sup>2</sup>
	160	9.1	-	-	180 U/C
	≤ 160	4 - 14.6	120 U/C	120 U/C	120 U/C
	≤ 200	4.9 to 11.4	120 U/C	120 U/C	120 U/C
	≤ 400	9.8 - 22.7	-	-	120 U/C
	≤ 400	4.9	-	-	240 U/C
PP	≤ 50	1.8 - 4.6	120 U/C	120 U/C	120 U/C
	≤ 110	2.7-10	120 U/C <sup>2</sup>	120 U/C <sup>2</sup>	120 U/C <sup>2</sup>
	≤ 160	4 - 14.6	120 U/C	120 U/C	120 U/C
	≤ 200	4.9 - 11.4	-	120 U/C	120 U/C
	≤ 200	4.9	-	120 U/C	240 U/C
Coolfit	90 - 25	2.2 - 2.3	120 U/C	-	120 U/C
	90 - 32	2.2 - 1.9	120 U/C	-	120 U/C
	110 - 40	2.7 - 2.4	120 U/C	-	120 U/C
	110 - 50	2.7 - 3.0	120 U/C	-	120 U/C
	125 - 63	3.0 - 3.8	120 U/C	-	120 U/C
	140 - 75	3.0 - 4.6	120 U/C	-	120 U/C
	160 - 90	3.0 - 5.4	120 U/C	-	120 U/C
	180 - 110	3.0 - 6.6	120 U/C	-	120 U/C
	225 - 140	3.2 - 9.2	-	-	120 U/C
	250 - 160	3.9 - 10.5	-	-	120 U/C
	280 - 200	4.4 - 13.1	-	-	90 U/C
315 - 225	4.9 - 14.8	-	-	90 U/C	

<sup>1</sup> Ø 110 - 2,2 = 120 U/U

<sup>2</sup> Ø 110 - 2,7 = 120 U/U

# Anhang 3

## Pacifyre® AWM Deckendurchführungen

Die Ausführungen in der untenstehenden Tabelle beziehen sich auf Deckendurchführungen mit folgenden Merkmalen

- Die Decke muss gemäß EN 13501-2 klassifiziert sein.
- Die Decke muss mindestens 150 mm (D) oder 300 mm (E) dick sein.
- Die Decke muss aus Beton oder Porenbeton, mit einer Dichte von mindestens 550 kg/m<sup>3</sup>, bestehen.
- Der Abstand zwischen zwei Einzeldurchführungen mit Ø 110 mm muss mindestens 100 mm betragen.
- Die Rohrleitungen müssen lotrecht zur Bauteiloberfläche installiert werden.
- Der Abstand von Bauteildurchführung zur ersten Befestigung der Rohrleitung darf 470 mm nicht überschreiten.

ETA13/0906 + Klassifikationen 14318E, 14027B B	D		E	
	≤	1,8 -	120 U/U	120 U/U
PVC-U & PVC-C	≤ 50	1,8 - 5,6	120 U/U	120 U/U
	≤ 110	2,2 - 12,3	120 U/C	120 U/C
	≤ 160	3,2 - 11,8	120 U/C	120 U/C
	≤ 200	4 - 9,6	120 U/C	120 U/C
	≤ 400	5 - 11,7	-	120 U/C
PE (LD/MD/HD), ABS & SAN+PVC	≤ 50	1,8 - 4,6	120 U/U	120 U/U
	≤ 110	2,7 - 10	120 U/C	120 U/C
	≤ 160	4 - 14,6	120 U/C	120 U/C
	≤ 200	4,9 - 18,2	120 U/C	120 U/C
	≤ 400	9,8 - 22,7	-	120 U/C
PP	50	1,8	120 U/U	120 U/U
	≤ 50	1,8 - 4,6	120 U/C	120 U/C*
	110	2,7	120 U/U	120 U/U
	≤ 110	2,7 - 10	120 U/C	120 U/C
	≤ 160	4 - 14,6	120 U/C	120 U/C
	≤ 200	4,9 - 11,4	120 U/C	120 U/C
Coolfit	≤ 315	7,7 - 19,7	-	90 U/C
	90-25	2,2 - 2,3	120 U/C	120 U/C
	90-32	2,2 - 1,9	120 U/C	120 U/C
	110-40	2,7 - 2,4	120 U/C	120 U/C
	110-50	2,7 - 3,0	120 U/C	120 U/C
	125-63	3,0 - 3,8	120 U/C	120 U/C
	140-75	3,0 - 4,6	90 U/C	90 U/C
	160-90	3,0 - 5,4	90 U/C	90 U/C
	180-110	3,0 - 6,6	90 U/C	90 U/C
	225-140	3,2 - 9,2	-	90 U/C
	250-160	3,9 - 10,5	-	90 U/C
	280-200	4,4 - 13,1	-	90 U/C
315-225	4,9 - 14,8	-	120 U/C	